

Trond Lossius, Mayra Henriquez og Aashild Grana

ESCAPE

Foreløpig rapport fra forprosjekt
ang. etablering av kompetansesenter for flyktig kunst

BEK - Bergen senter for elektronisk kunst

26. februar 2008

Contents

1	Oppsummering	2
2	Innledning	3
3	Escape: Kompetansesenter for flyktig kunst	5
3.1	Definisjon av flyktig kunst	5
3.2	Faglig modell	5
3.3	Utvelgelse og innsamling	6
3.4	Drøfting av eventuell innkjøpsordning og kompensasjon ved bruk	7
3.5	Forskning og utvikling	8
3.6	Formidling	9
3.6.1	Nettbaserte løsninger	9
3.6.2	Publisering	10
3.6.3	Bibliotek og andre formidlingstiltak	11
3.6.4	Kuratering og utveksling	12
4	Planer for videre fremdrift	13
4.1	Forprosjektering	13
4.2	Prøvedrift	13
4.2.1	Pilotprosjekter for innsamling og dokumentering	13
4.2.2	Rettighetsproblematikk	15
4.2.3	Løsninger for arkivering	15
4.2.4	Faglig kontekstualisering av sentret	15
4.2.5	Utvikling av forskingsvirksomhet	16
4.2.6	Organisatorisk etablering	16
4.2.7	Opparbeiding av strategier for formidling	17
4.3	Mot permanent virksomhet	18
5	Organisasjonsmodell	19
5.1	Escape etablert som seksjon ved BEK	19
5.2	Escape på USF Verftet	21
5.2.1	USF Verftet blir større - USF Domino	21
5.2.2	USF Biblioteket	23

1 Oppsummering

- Bevaring av videokunst og elektronisk kunst har vært gjenstand for drøfting i flere år utan at noen aktører så langt har tatt noe ansvar for oppgaven.
- Norsk kulturråd foreslår i en rapport fra 2007 etablering av videokunstarkiv som stiftelse lokalisert i Oslo, uten at det konkretiseres hvem som skal påta seg oppgaven med etablering av et slikt senter (Simonsen et al., 2007).
- Videokunst er bare et av mange kunstuttrykk som det ikke finnes noen nasjonal strategi for å bevare og dokumentere. Vi foreslår i stedet en alternativ modell som favner alle typer flyktig samtidskunst.
- *Escape* foreslås etablert som dokumentasjonssenter for flyktig kunst. *Escape* skal samle, bevare og dokumentere flyktig kunst, innklusiv videokunst, og tilrettelegge for bevaring i regi av Nasjonalbiblioteket. Samtidig skal *Escape* tilgjengeliggjøre og formidle det innsamlede materialet til ulike målgrupper som kunstnere, kuratorer, forskere og publikum. Virksomheten ved *Escape* skal så langt mulig være forskningsbasert, og skje i samarbeid med forskingsmiljøer ved universitet og høyskoler.
- *Escape* vil formelt organiseres som fagseksjon ved BEK.
- Den faglige virksomheten ved *Escape* og BEK vil fra 2010 være lokalisert ved USF Domino, nytt byggetrinn ved USF. USF er Norges største flerbruksanlegg for presentasjon og produksjon av nyskapende samtidsuttrykk.
- Utvikling av nettbaserte løsninger for tilgang til materialet er viktig ledd av strategi for formidling. *Escape* skal arbeide med rettighetsproblematikk med sikte på å finne løsninger som kan gjøre arkivet lett tilgjengelig både nasjonalt og internasjonalt.
- *Escape* vil ha publikumsformidling som del av USF Bibliotek. Dette blir et samarbeid med Bergen Offentlige Bibliotek og andre aktører ved USF.
- BEK og USF er i dialog med ulike parter innen kunstfeltene, forskning, bibliotek og arkiv og forvaltning for å videreutvikle modell for virksomheten.
- BEK har mottatt 50.000 i tilskudd fra Bergen kommune til forprosjektering. Rapport fra forprosjekt skal foreligge april 2008 og vil danne utgangspunkt for det videre arbeidet med realisering. Denne rapporten oppsummerer modellskissen slik den ser ut midtveis i forprosjektfasen.

2 Innledning

Spørsmålet om bevaring av videokunst og elektronisk kunst har kommet opp ved flere anledninger de senere årene. Arbeidsgruppen som på slutten av 90-tallet utredet produksjonsforholdene til den elektronisk baserte billedkunsten etterlyste også en strategi for bevaring av elektronisk kunst (Wiland, 1999). Spørsmålet ble tatt opp igjen i regjeringens kulturmelding (KKD, 2003) og Norsk kulturråds evaluering av støtteordningen for kunst og ny teknologi (Paasche, 2004). Kunstcentralen/Made.no gjorde på samme tid en kartlegging av videoarbeider vist offentlig i Norge i tidsrommet 1970-2000 (Wiland et al., 2004).

Høsten 2005 initierte Atelier Nord et seminar der fagmiljøet ble invitert til å diskutere mulige organiseringsformer for et nasjonalt arkiv. Bakgrunnen for initiativet var Atelier Nord's arbeid med digitalisering av sitt videoarkiv¹ opparbeidet siden midten av 90-tallet basert på egen produksjons- og formidlingsvirksomhet. Seminaret ble fulgt opp ved at Norsk kulturråd initierte en utredning av nasjonalt arkiv for videokunst (Simonsen et al., 2007).

Mens tidligere drøftinger hadde vært opptatt av bevaring av elektronisk kunst i bredere forstand, var mandatet for Kulturrådets rapport avgrenset til kun å utrede bevaring av videokunst. I rapporten drøftes hovedsaklig bevaring av arbeider som kan avspilles og vises på en skjerm eller projeksjon, dvs. arbeider som kan bevares i sin helhet som et fysisk eller virtuelt objekt: videokassett, DVD eller datafil. Rapporten foretar dermed en ytterligere avgrensning, og dekker bare deler av videokunstfeltet.

Da Kulturrådets rapport våren 2007 ble sendt på høring, var hovedinnvendingen i felles svar fra BEK, Bergen senter for elektronisk kunst, og Kulturhuset USF at denne avgrensningen er uheldig. Videokunst er bare en av en rekke samtidskunstpraksiser som det per i dag ikke er noen institusjon som har et systematisk ansvar for å bevare eller dokumentere. Disse praksisene er flyktige på grunn av teknikkene som brukes eller på grunn av arbeidernes temporære natur. Eksempler på dette er installasjoner, performance, temporære arbeider, stedspesifikke arbeider, scenekunst, lydkunst og elektronisk kunst mer generelt.

BEK og USF foreslår derfor en alternativ modell, med etablering av et kompetansesenter som skal ha som oppgave å samle og dokumentere informasjon om alle disse kunstneriske uttrykkene, samt tilrettelegge for formidling. Høsten 2007 har vi vært i dialog med ulike parter for å videreutvikle og få innspill til dette forslaget. BEK har februar 2008 mottatt kr. 50.000 i tilskudd fra Bergen kommune til videre utredning, med sikte på å fremme søknad om forprosjekt til etablering av kompetansesenter for flyktig kunst. Det følgende er en oppsummering av de tankene vi har gjort oss så langt og prosessen for videre arbeid. Rapport fra forprosjektering er planlagt ferdigstilt april 2008, og vil danne grunnlag for videre arbeid med sikte på etablering som prøvedrift av *Escape - kompetansesenter for flyktig kunst*.

¹ <http://anart.no/projects/videoarkiv/>

Parallelt med prosessen på billedkunstfeltet skjer et lignende initiativ på scenekunstfeltet, gjennom Danse- og teatersentrum sin etablering av nasjonal scenekunstdatabase som skal dokumentere det frie sceniske feltet. Tiltaket er støttet av Norsk kulturråd som prøveprosjekt fra 2008 (Lenslie et al., 2007).

3 Escape: Kompetansesenter for flyktig kunst

3.1 Definisjon av flyktig kunst

Escape skal ha ambisjoner om å favne alle typer samtidskunstuttrykk som av ulike grunner er flyktige. Eksempler kan være:

- Uttrykk basert på forgjengelig teknologi.
- Stedspesifikke og temporære uttrykk som ikke har en varig form.
- Ung og eksperimentell kunst som faller utenfor mer etablerte samlinger og museer.
- Performance.
- Nettbaserte uttrykk.
- Tverrkunstneriske uttrykk.

Escape vil i mange tilfeller jobbe med kunstuttrykk som ikke manifesteres som objekter, og som derfor ikke i seg selv kan samles. I stedet må det opparbeides og arkiveres dokumentasjon av slike arbeider som kombinasjon av bilder, tekst, video, lydopptak, trykksaker o.l.

Slik skal *Escape* bidra til å gi et bilde av samtidskunstfeltet som kan fungere supplerende til museumsamlingene. Etter nedleggelsen av Norsk kulturråds innkjøpsordning i 2006 er det i hovedsak museene som har et offentlig ansvar for samling av samtidskunst i Norge. I forhold til hvordan samtidskunstfeltet arter seg er det en risiko for at deres samlinger får en slagside mot etablerte kunstnere fremfor ung og eksperimentell kunst, så vel som geografisk. Samlingene gir dermed ikke alene et dekkende bilde av samtidskunstfeltet (Ørslie, 2007). Sett opp mot innsamlingsordninger for andre kulturuttrykk som musikkfesting og litteratur, mangler en overordnet strategi for hvordan arkivere billedkunstfeltets uttrykk på en representativ måte for ettertiden.

3.2 Faglig modell

Feltet for virksomheten skiller seg fra andre områder for innsamling og arkivering ved at materialet ikke er tilgjengelig uten videre. Mens arkivering av litteratur og musikk mm. er basert på pliktavlevering, vil *Escape* måtte gjøre et aktivt oppsøkende arbeid for å tilrettelegge materialet slik at det får en form som kan arkiveres. Målet må være at så mye som mulig av materialet tilrettelegges digitalt, og at det etableres et samarbeid med Nasjonalbiblioteket som får ansvar for oppbevaring og vedlikehold av det ferdig tilrettelagte materialet. På denne måten sikres langsiktig bevaring og vedlikehold.

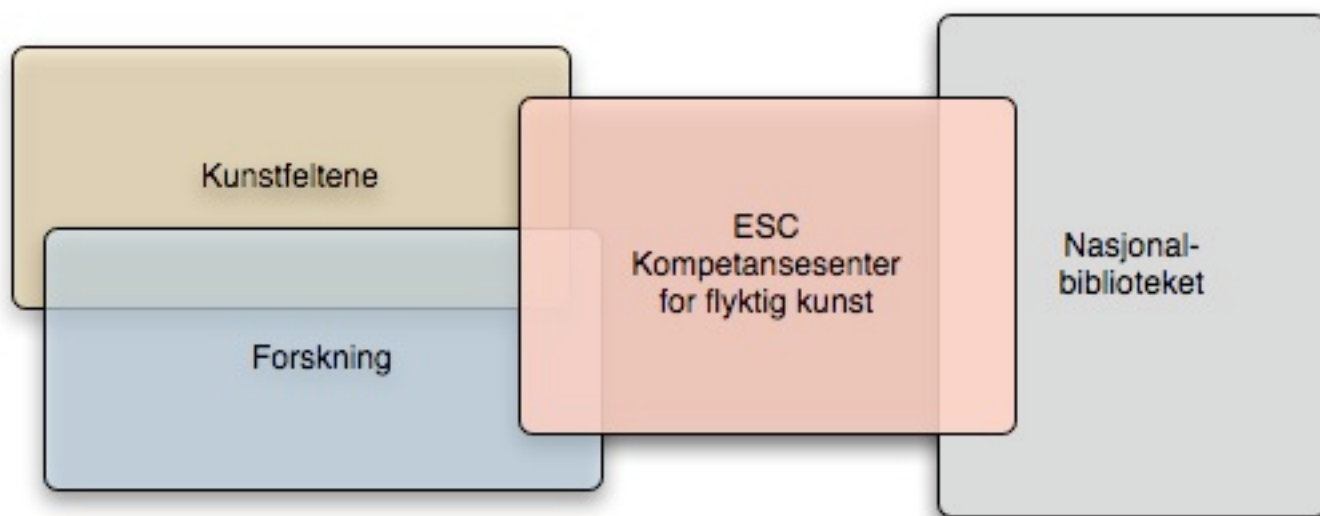


Figure 3.1 Modellskisse for Escape.

Escape vil fungere som oversetter mellom kunstfeltene, forskning og Nasjonalbiblioteket som vist i figur 3.1. Dette er en toveis prosess. Materiale fra kunstfeltene skal bearbeides og dokumenteres for arkivering. Samtidig skal det arkiverte materialet tilgjengeliggjøres og formidles overfor publikum og gjøres søkbart og tilgjengelig for kunstfeltene så vel som for forskning på samtidens kunstpraksiser. *Escape* vil i tillegg til å tilrettelegge for dokumentering og bevaring også bidra til kunstnerisk og vitenskaplig forskning og utvikling, og bli en betydelig ressurs for formidling av samtidskunsten.

Gjennom innsamlingen av materialet vil *Escape* gradvis bygge opp et arkiv som dokumenterer samtidens kunstpraksiser med en unik bredde. *Escape* vil bli en verdifull base for akademisk forskning på samtidskunst og tilstøtende felt som kunsthistorie, teatervitenskap og medievitenskap. Vi tror også *Escape* vil bidra til styrket diskurs innen kunstfagene selv. For kunstnere vil *Escape* gjøre det enklere å gjøre research på andre kunstnerskap og kontekstualisere eget arbeid, og *Escape* vil bidra til styrket bevissthet om betydningen av at det kunstneriske virket dokumenteres.

3.3 Utvelgelse og innsamling

Kulturrådets rapport foreslår etablering av et bredt referansearkiv som skal sikre "alt som produseres, på lik linje med den sikring og bevaring som gjøres for trykksaker, film og andre typer videomateriale gjennom pliktavleveringsloven" (Simonsen et al., 2007, s. 19). Når mandatet for arkivet utvides til å favne flere uttrykk, samtidig som det også forventes at arkiveringsprosessen krever et aktivt dokumentasjonsarbeid, f.eks. digitalisering og restaurering av video eller

opparbeiding av dokumentasjon, blir det urealistisk å prøve å bygge et komplett arkiv. Det vil være tvingende nødvendig med utvelgelse i arkiveringsprosessen.

Utarbeidelse av kriterier for utvelgelse og prosesser for innsamling og tilrettelegging av materiale vil være sentrale problemstillinger som må belyses nærmere i den videre prosessen. Trolig må utvelgelse baseres på en kombinasjon av objektive kriterier og faglig skjønn. Utvelgelsen vil innebære et elementer av kuratering, og det blir viktig å finne gode modeller. Vi ser for oss at det settes sammen en referansegruppe med bred faglig og geografisk kompetanse. Det vil være viktig med sterk ekstern representasjon i referansegruppen, og det bør opparbeides prinsipper for utskifting av medlemmer over tid, etter modell av hvordan f.eks. fagutvalgene i Norsk kulturråd fungerer. Referansegruppen skal bistå i arbeidet med utarbeiding og løpende evaluering av kriteriene, og kanskje også i det konkrete utvelgelsesarbeidet.

Innsamlingsprosessen vil på den ene siden innebære at alt materiale i form av video, lyd og bilder som samles inn skal digitaliseres og om nødvendig restaureres. For videomaterialet sin del vil mye av det som finnes ha ulike format, spilles av forskjellige spillere og/eller være i dårlig stand. Ettersom Nasjonalbiblioteket vil stå for arkiveringen av materialet, vil *Escape* sin rolle være å finne en egnet form for tilrettelegging og bearbeiding av dette materialet slik at det kan bevares på en langsiktig og hensiktsmessig måte. Dette vil kreve opparbeiding av en praktisk samarbeidsmodell med Nasjonalbiblioteket. For video må målet må være å kunne bevare materialet både i sin opprinnelige form eller så nært opprinnelig form som mulig, og i så høyoppløselig og ukomprimert digital form som mulig.

Det må undersøkes i hvilken grad prosedyrene for samling av dokumentasjonsmaterialet kan standardiseres. Som del av kvalitetssikring av arbeidet skal de generelle prosedyrene for innsamlingsarbeidet dokumenteres.

Samtidig foreligger det mye dokumentasjon som ikke bare finnes i audiovisuelt format, men også i tekstform. *Escape* vil hente informasjon som inkluderer verkanalyser, artikler, essays, anmeldelser, evalueringsrapporter, akademiske avhandlinger, prosjekter, samtaler, kunstnerne egne dokumenter og statements, mm. Det vil også samles inn data om utstillinger og forestillinger/events, arbeidsmetoder, hvor kunst/kunstnerne holdt til, tematisk innhold, samt bio/CV-informasjon om kunstnerne. *Escape* vil i prosessen selv produsere tekst som utfyllende dokumentasjon.

3.4 Drøfting av eventuell innkjøpsordning og kompensasjon ved bruk

Med overgangen til digitale medier er det ingenting i det fysiske lagringsmediet som tilsier at antall kopier må begrenses. Når mange kunstnere velger å begrense opplaget av sine videoarbeider er det trolig for en stor del motivert ut fra et ønske om å kunne selge videoarbeider tilsvarende til hvordan f.eks. maleri og grafikk omsettes. Manglende innkjøp av videoarbeider til offentlige samlinger indikerer at markedet for salg av videokunst er begrenset.

Det er stort behov for å etablere nye og mer relevante ordninger, og man bør studere hvordan kunstnere innen andre fagfelt finansierer virksomheten sin, der ordninger for komponister er særlig relevant. Komponister kan motta støtte til bestillingsverk, og mottar i tillegg vederlag

ved fremføring. Vederlagene er store nok til at de representerer en reell inntekt. Man kan tenkt seg tilsvarende ordninger på billedkunstfeltet, der det gis støtte til utvikling av nye arbeider, ikke bare for å dekke rene produksjonskostnader, men også som honorering av arbeidsinnsats. I tillegg bør det innføres ordninger med økonomisk kompensasjon for visning av arbeider, med regulerte satser på lik linje med TONOs praksis, slik at vederlagene innebærer en reell inntekt. Det er et paradoks med nåværende ordning at dersom en video der musikk inngår vises i en gallerikontekst, så har komponisten krav på TONO-vederlag, mens det ikke eksisterer vederlagsordninger for billedkunstneren. En av *Escape* sine oppgaver må være å reise denne type debatter.

For *Escape* sin del kan en innkjøpsordning bli et tveegget sverd. Det kan være vanskelig å få aksept for at noen kunstners arbeider kjøpes inn samtidig som det forventes at andre skal donere arbeidene vederlagsfritt. Innkjøpsordningen kan også forsterke tendensen til at andre samlinger nedprioriterer feltet, og slik lede til en uønsket segmentering av videokunst som egen nisje, avsondret fra bredere kunstkontekst. En innkjøpsordning reduserer i tillegg fleksibiliteten i bruken av samlingen. Kun innkjøpte verk kan inngå i et distribusjonsarkiv, i stedet for at hele arkivet åpnes for ulike lesninger.

Vi har mer tro på å etablere ordninger for kompensasjon ved bruk som representerer reelle økonomiske bidrag til kunstnerne. Dette vil også fungere som incitament for kunstnerne til å bistå i innsamling og tilrettelegging av materiale, samt å gi *Escape* nødvendige rettigheter som muliggjør at materialet kan bli brukt og formidlet.

Uansett hvordan anskaffelser gjøres, må arkivet tilstrebe å få rettigheter som går utover rene eierrettigheter til et eksemplar av verkene. For nyere arbeider bør man tilstrebe tilgang til digital informasjon med så god oppløsning og lite komprimering som mulig. For eksempel er en DVD hardere komprimert enn DV-formatet som brukes i digital videoredigering, og man bør derfor få kopi av informasjon i DV-format, ikke bare som DVD. Dette gir bedre utgangspunkt for fremtidig komprimering og konvertering til nye formater, slik at arbeidene kan bevares med minst mulig kvalitetsforringelse i forhold til opprinnelig utgave. For eldre arbeider må arkivet få rettigheter til å kunne digitalisere arbeidet, for å sikre bevaring. Arkivet må også sikre seg rettigheter til å gjøre fremtidige konverteringer av materialet for å vedlikeholde og konservere arkivet.

3.5 Forsking og utvikling

En vellykket etablering forutsetter at det tidlig i prosessen initieres ulike typer forskning og utvikling. Innsamling og arkivering representerer en form for vitenskaplig datainnsamling, og reiser metodiske spørsmål som vil være både viktig og interessante å undersøke (Kaye, 2000).

Escape vil samle inn og opparbeide ulike typer dokumentasjon av flyktig kunst. En del vil være rent audiovisuelt materiale, andre deler vil hovedsaklig bestå av ulike typer tekster av variabel kvalitet. I noen tilfeller vil dokumentasjonen av det enkelte kunstverket bestå av begge deler. Audiovisuelt materiale kan lykkes med å gi et bilde av verket, men vil ikke nødvendigvis klare å gjenskape eller beskrive selve opplevelsen og erfaringen av det. Med andre ord vil denne typen materiale mangle den kontekstualiseringen i form av tekst som er essensiell for

et innholdsrikt og grundig arkiv. På samme måte vil arkivet være mangelfullt dersom tekster ikke kan støttes av audiovisuelt materiale. For å få kjennskap til hva og hvordan materialet ønskes dokumentert, vil selve innsamlingsprosessen forutsette forskning.

Dersom innsamling skjer i form av en serie definerte og avgrensede prosjekter, som f.eks. videokunst fra 1990 til 2000, kan prosjektene ta form av og defineres som forskingsprosjekt, noe som kan åpne for samarbeid med forskingsmiljøer og finansiering som forskingsprosjekt. Opparbeiding av og forskning på delarkiv kan i så fall knyttes mot stipendiatstillinger o.l. Etter hvert som arkivet bygges vil bredden og sammensetningen av arkivet representere et datamateriale som i seg selv trolig vil generere problemstillinger for videre forskning.

Som en dobbel utfordring må arkivet dokumentere på en måte som ikke bare gjør materialet relevant i en vitenskaplig kontekst, men også gjør arkivet til en ressurs for kunstneres undersøkende virksomhet. Virksomheten må derfor forholde seg til spenningsfeltet mellom vitenskaplig og kunstnerisk forskings- og utviklingsarbeid.

Escape vil innebære mange prosesser som også forutsetter teknisk utvikling. Blant disse prosessene kan nevnes restaurering og digitalisering av materialet, opparbeiding av standarder for tilrettelegging av materialet og brukergrensesnitt for overføring til Nasjonalbiblioteket, løsninger for tilgang til det digitale materialet etter at det har blitt overgitt til Nasjonalbiblioteket og utvikling av web-baserte løsninger for brukervennlig arkiv og database. I disse prosessene vil vi så langt mulig søke å koordinere og samstemme løsningene med lignende tiltak. Særlig må det være et mål å samarbeide med Nasjonal scenekunstdatabase (Lenslie et al., 2007) for å komme frem til felles løsninger som gjør at de to arkivene er best mulig integrert med hverandre.

Etablering av *Escape* reiser en rekke juridiske og kulturpolitiske problemstillinger knyttet til kopirettigheter, eksemplarforståelse, nye kunstfelt og verkforståelse i endring som følge av digital teknologi. Også her vil det være rom for forskning.

3.6 Formidling

Escape sin rolle som kompetansesenter innebærer også formidling av arkivmaterialet. Målgruppene for formidlingsvirksomheten vil være sammensatte, med arbeid mot et generelt kunstpublikum, aktører i kunstfeltene, internasjonal kulturutveksling og forskning.

3.6.1 Nettbaserte løsninger

En forutsetning for formidling er at det utvikles et teknisk grensesnitt mot Nasjonalbiblioteket som gjør at digitalt materiale enkelt og fortløpende kan hentes ut på hensiktsmessige måter, med kontinuerlig oppkobling mot Nasjonalbibliotekets arkiv. På toppen av disse løsningene må det så utvikles ulike brukergrensesnitt tilpasset de forskjellige målgruppene. Den tekniske utviklingen av dette må gjøres i nært samarbeid med Nasjonalbiblioteket.

Digitale web-baserte løsninger vil være svært viktig som et første brukergrensesnitt mot arkivet. Webløsningene må presentere skriftlig og audiovisuelle data om hvert enkelt kunstverk i arkivet og informasjon på metanivå. Webløsningen må gi god oversikt over arkivet slik at det er enkelt å navigere på ulike måter, og det må utarbeides strategier for hvordan dette best kan gjøres. I tillegg til direkte søk i tekstmateriale og om mulig billed-, lyd- og videomateriale, ser vi for oss bruk av *tags* som nyttig strategi for ulike manøvreringer i databasen. Det må i så fall utarbeides et sett an *tags* som brukes konsistent for alle deler av arkivet, og som enklest muliggjør søk i forhold til årstall, kunstner, visningssteder, media, osv. I utvikling av disse løsningene vil det være viktig at *Escape* kobles mot relevante forskingsmiljøer inne i informasjons- og medievitenskap for å få tilgang til deres ekspertise og kunne fungere som ressurs og laboratorium for videre forskning² så vel som vitenskaplig og kunstnerisk forskning og utvikling innen interaksjonsdesign. Som del av utviklingsprosessen vil det også være behov for en kritiskundersøkelse av løsninger ved sammenlignbare virksomheter i Norge og internasjonalt.

I arbeidet med å gjøre arkivmaterialet tilgjengelig digitalt, må rettighetsproblematikken undersøkes videre. Trolig vil ikke alt materialet kunne gjøres tilgjengelig på internett, i hvert fall ikke uten kompensasjonsordninger for bruk av opphavsrettslig materiale.

Webbasert presentasjon av materiale vil, i hvert fall de kommende årene, ikke kunne skje med tilstrekkelig båndbredde til å gi fullformat visning. Når brukerne ser arbeidene på egen skjerm er det en situasjon som ofte vil være svært forskjellig fra visningssituasjonene arbeidene er utviklet for. Grensene mellom presentasjon av kunstneriske arbeider versus dokumentasjon av kunstneriske arbeider må gås opp, og løsningene må ivareta kunstnerens ønsker og behov i forhold til bevaring av verkenes integritet. Dette er også viktig for å unngå at visning av f.eks. videokunst i gallerier og museer nedprioriteres med begrunnelse at arbeidene allerede er offentlig tilgjengelig via *Escape*.

3.6.2 Publisering

Webbasert presentasjon er ikke alene tilstrekkelig for god formidling av arkivet. I arbeidet med innsamling og dokumentasjon ser vi for oss at det utarbeides en mal for kortfattet presentasjon av hvert enkelt arbeid med tittel, navn på kunstner, informasjon om media mm., første visningssted, et eller flere bilder, tekst som kontekstualiserer arbeidet og biografi for kunstneren. Materialet skal være kortfattet med standardisert format så langt som praktisk mulig, slik at det kan trykkes opp som dobbeltsidig ark.

² Noen eksempel på pågående eller nylige avsluttede forskingsprosjekt av relevans er:
CAIM: Context-Aware Image Management, utvikling av løsninger for kontekst-basert billed-håndtering:
<http://caim.uib.no>,
Virtual Exhibits on Demand, utvikling av metoder og verktøy for å søk i multiple multimedia museums databaser for informasjon som kan brukes på forespørsel for undervisningsformål mm:
<http://nordbotten.ifi.uib.no/VirtualMuseum/VMwebSite/VEDweb-site.htm>

Når kuratorer og andre undersøker arkivinnholdet, vil dette materiale kunne være hensiktsmessig i deres prosess med å velge ut materiale de ønsker å jobbe videre med. De små publikasjonene vil også kunne brukes av kunstnerne i promotering av eget arbeid. trykksakene skal være enkelt tilgjengelig for nedlasting som pdf-filer.

Arbeidet med *Escape* skal også lede til mer omfattende publikasjoner. Det enkleste eksemplet er årbøker som dokumenterer hvilke verk som har vært samlet i løpet av et kalenderår, basert på de korte tekstene om hvert verk. Tilsvarende kan andre lignende publikasjoner settes sammen av brukerne selv ved å hente ut tekstinformasjon i henhold til andre søk i databasen.

Escape skal også, alene og i samarbeid med andre, utarbeide andre publikasjoner basert på forskingsvirksomheten. Eksempler på tematikker er dokumentasjon av kunstnerskap og tematiske emner relatert til innholdet i arkivet. Tospråklighet og internasjonal formidling vil være viktig i denne sammenheng.

I tillegg til publikasjoner rettet mot et bredere publikum, må forskning også lede til publikasjoner innenfor de vanlige kanalene for vitenskaplig diskurs: konferanser og tidsskrift. Det er viktig at forskingsvirksomheten etableres med de samme krav til kvalitet og arbeidsmåter som i øvrig forskingsvirksomhet.

3.6.3 Bibliotek og andre formidlingstiltak

Escape trenger også en fysisk møteplass. Organisering og lokalisering drøftes nærmere i [kapittel 5](#) hvor det foreslås at *Escape* etableres som prosjekt eller avdeling ved BEK. Planene for lokalisering er knyttet til byggeplaner ved USF, som innebærer at både BEK og *Escape* vil være lokalisert ved Kulturhuset USF.

Kontorer og arbeidslokaler for *Escape* vil være integrert med BEK ved USF Domino. I tillegg tilrettelegges publikumsarealer som integrert del av USF Bibliotek. *Escape* vil også kunne benytte andre av USFs fleksible lokaler etter behov, og har dermed tilgang til fasiliteter som er egnet for mange typer faglig virksomhet som seminarer, filmvisning og screening, forelesninger, workshops og utstillinger i visningsrom. Denne type virksomhet blir viktig for at *Escape* skal bli en kraftsenter for diskurs omkring samtidskunsten. Vi har mål om at slik faglig virksomhet ikke bare skal skje i Bergen, men vil aktivt søke samarbeid med andre partnere for å bidra diskursivt på nasjonalt plan.

Dersom det av rettighetsmessige grunner viser seg vanskelig å gjøre alle deler av arkivet tilgjengelig på internett, vil Bibliotek USF også fungere som mediatek, hvor det er mulig å oppsøke og undersøke arkivet i detalj, en modell som delvis vil ligne f.eks. L'espace Nouveaux Médias ved Centre Pompidou, men med en mindre formell og mer inviterende ramme. Både ved Bibliotek USF og i kontorlokalene ved *Escape* vil det være full tilgang til arkivet for forskere, kunstnere, kuratorer og andre.

Vi vil undersøke mulighetene for å etablere tilsvarende løsninger ved andre arenaer i landet, slik at *Escape* er lett tilgjengelig uavhengig av bo- og arbeidssted. Teknisk krever det lite

annet enn datamaskin og skjerm av tilfredsstillende kvalitet, bredbånd, hodetelefoner og mulighet for utskrift. Det bør derfor være mulig å ordne tilgang til *Escape* for kunstsentre, universitetsbiblioteker, andre biblioteker, osv. Mulighetene for opprettelse av brukerkontoer med tilgang til arkivet må også undersøkes, slik at forskere, kunstnere og kuratorer kan ha tilgang til arkivet fra egen arbeidsplass, etter modell av f.eks. elektroniske bibliotek ved høyskoler og universiteter.

Som supplement til eget arkiv blir det viktig for *Escape* å etablere et spesialisert bibliotek med relevant litteratur, tidsskrifter, media, o.l. Et slikt bibliotek er en forutsetning for det faglige arbeidet med forskning og kontekstualisering.

3.6.4 Kuratering og utveksling

Simonsen et al. (2007) foreslår et todelt arkiv, med et bredt referansearkiv og et smalere distribusjonsarkiv. Som drøftet i [kapittel 3.3](#) tror vi det er uunngåelig å måtte anvende seleksjonskriterier allerede i innsamlingsprosessen. Vi er derfor skeptisk til ytterligere å innsnevre utvalget som kan formidles. Vi tror også at det er viktig at arkivet så langt som mulig forblir åpent for alternative og eksterne lesinger, og er derfor skeptisk til å gjøre denne type formelle og autorative kvalitetssorteringer i det allerede innsamlede materialet. I stedet vil vi arbeide for tilrettelegging av materialet slik at det er åpent og tilgjengelig for lesinger i forhold til mange ulike tematikker.

I formidlingsvirksomhet som utstillinger, undervisning, festivaler, o.l. vil det i stedet bli inngått samarbeid med vekslende eksterne kuratorer for å få til diversitet i presentasjonen av materialet. Dette vil samtidig være nyttige innspill og korrektiv til våre egne faglige oppfatninger av innholdet i arkivet.

Arkivet skal tilrettelegge for internasjonal utveksling. *Escape* skal spesielt tilrettelegge for at utenlandske kuratorer, forskere og kunstnere kan arbeide med arkivet. I tillegg vil arkivet representere en ressurs for utveksling som kan gjøre det enklere både å formidle norsk samtidskunst internasjonalt og å presentere internasjonal samtidskunst i Norge. *Escape* skal initiere slike prosjekter selv, og bistå andre aktører som ønsker å gjennomføre slike utvekslingsprosjekter.

4 Planer for videre fremdrift

4.1 Forprosjektering

BEK og USF har i løpet av høsten 2007 hatt en rekke samtaler med ulike miljøer innen forskning, kunstfeltene, bibliotek, arkivering og forvaltning. I samtalene har vi presentert våre ideer og forslag til modell, og fått konstruktiv motstand som kan bidra til konkretisering og videreutvikling av forslaget. Responsen og støtten har så langt vært svært positiv.

På denne bakgrunn har BEK søkt Bergen kommune om midler til forprosjektering, og vi har februar 2008 fått tilsagn om kr. 50.000 til det videre arbeidet.

I den videre forprosjektfasen skal vi:

- Fortsette samtaler med relevante aktører og samarbeidspartnere på nasjonalt plan. Samtalene vil ha som siktemål både å presentere forslaget, og å drøfte og utdype konkrete problemstillinger, mulige løsninger og videre prosess.
- Gjennomføre et seminar hvor sentrale aktører inviteres til en felles diskusjon hvor ulike aspekter ved prosjektet belyses og drøftes. Denne er tenkt gjennomført ved USF Verftet mars-april 2008. Workshopen skal gi viktige og kritiske innspill til den endelige rapporten.
- Utarbeide en rapport som presenterer de faglige visjonene for *Escape*, forslag til organisatoriske løsninger, tiltak for å igangsette arbeidet, og utrede de økonomiske behovene. Rapporten blir en videre bearbeiding av denne teksten, og skal foreligge i april 2008.

I den videre prosessen vil vi gradvis knytte til oss eksterne ressurspersoner som kan fungere som referansegruppe for prosjektet. Så langt har vi knyttet til oss Siri Meyer, professor ved Universitetet i Bergen og Jeremy Welsh, professor ved Kunsthøgskolen i Bergen. Referansegruppen vil bli supplert med andre ressurspersoner slik at den i sum etter hvert besitter kompetanse på mange av de sentrale områdene som vi skal arbeide med.

Den ferdige rapporten vil bli oversendt Kultur- og kirke departementet, Norsk kulturråd, Hordaland fylkeskommune og Bergen kommune, og vil danne utgangspunktet for videre arbeid. Den vil også bli trykket opp og gjort tilgjengelig for andre interesserte parter.

4.2 Prøvedrift

På bakgrunn av rapporten fra forprosjektering vil vi starte det konkrete arbeidet for å etablere *Escape*. Under forutsetning om at det blir gitt nødvendige tilskudd, vil vi etablere virksomheten som sum av en serie delprosjekter:

4.2.1 Pilotprosjekter for innsamling og dokumentering

Vi ønsker å komme i gang med konkret arbeid med innsamling, dokumentasjon og bevaring så snart som mulig. Simonsen et al. (2007) foreslår å prioritere registrering, sikring og formidling

av dagens videokunst. Mot dette har flere høringsinstanser innvendt at den eldre videokunsten må prioriteres sterkere, fordi dette materialet ellers står i fare for å gå tapt.

Escape har ambisjoner om å favne et bredt register av kunstpraksiser. Det vil være viktig å tidlig opparbeide erfaring med mange deler av nedslagsfeltet, for å få praktisk erfaring med den videre faglige virksomheten og flest mulig av de problemstillingene det medfører.

Det vil derfor bli arbeidet med flere parallelle pilotprosjekter som skal belyse ulike sider av virksomheten. Samtidig vil vi være opptatt av å få maksimal utbytte av innsatsen fra første dag. Det gjør at flere av pilotprosjektene vil rettes mot områder hvor det allerede er gjort forarbeid, og hvor det dermed er enklere å komme i gang:

- **Integrering av deler av Atelier Nord sitt videoarkiv.** Vi har vært i kontakt med Atelier Nord som ønsker å bidra til dette. Atelier Nord sitt arkiv er for en stor del resultatet av kunstnerisk virksomhet ved Atelier Nord i den tiden hvor videokunst ble etablert som et nytt uttrykk i Norge. Det vil være viktig å ikke bare dokumentere de konkrete verkene, men også studere og dokumentere de bakenforliggende prosessene.
- **Utvalgte eldre videoarbeider, basert på oversikt utarbeidet av Wiland et al. (2004).** To av målsettingene for dette pilotprosjektet vil være å sikre svært tidlige arbeider som må forventes å ha spesielt stor kulturhistorisk betydning, samt å få erfaring med hvilke utfordringer bevaring av dette materialet vil innebære. Dette er trolig et av feltene hvor vi står overfor de aller største bevaringsmessige utfordringene.
- **Dokumentasjon av performancekunst.** Rickard Borgstrøm har på privat initiativ samlet rundt 160 videodokumentasjoner av nordisk performance fra 1960 til i dag (Simonsen et al., 2007). Gjennomgang av dette materialet kan fungere som introduksjon til et annet av nedslagsfeltene for *Escape*, og undersøke hvordan det vil være hensiktsmessig å arbeide med *dokumentasjon* av kunstneriske arbeider. I.o.m. at store deler av denne dokumentasjonen trolig er utarbeidet av kunstnerne selv, vil det også være et verdifullt materiale for å studere problemstillinger omkring dokumentasjon mer generelt.

Ytterligere pilotprosjekter må utvikles og konkretiseres, knyttet mot problemstillinger vi forventer at vil være sentrale for *Escape* sin virksomhet. Eksempler er dokumentasjon av andre flyktige uttrykk, dokumentasjon av virksomhet som skjer nå og hvor det ikke finnes en historisk kritisk distanse, og prosjekter som undersøker hvordan innsamlingsprosesser kan være, både i forhold til hva som samles, og de utfordringene det medfører (genre, geografi, når i tid, hvordan og i hvilken grad materiale er bevart).

Parallelt med at pilotprosjekter initieres, må arbeidet med utforming av utvalgsriterier igangsettes. Dette innebærer etablering av en kunstfaglig referansegruppe for dette arbeidet, og en prosess i møte med materialet for å begynne å artikulere relevante utvalgsriterier. Det er ønskelig at referansegruppen også kan bistå i arbeidet med definering og utforming av andre pilotprosjekter for virksomheten.

4.2.2 Rettighetsproblematikk

Rettighetsproblematikk er et felt som man tidlig må begynne å se på, ettersom det griper direkte inn i strategier og løsninger for innsamling, med ringvirkning for hvilke muligheter det vil være for tilgjengeliggjøring og distribusjon. Selv for allerede eksisterende samlinger må *Escape* innhente aksept fra kunstnerne for overtakelse av kopi av deres arbeider til arkivet, samt klarering av rettigheter.

Arbeidet med problemstillingene må skje i nær dialog med kunstnere og kunstnerorganisasjoner, andre relevante aktører som BONO, Norske billedkunstnere og TONO, og med innhenting av nødvendig juridisk kompetanse i prosessen.

For *Escape* er det et mål at kunstnere som bidrar til samlingen skal gis rimelig kompensasjon for sine bidrag. *Escape* er ikke tjent med å etablere virksomheten på en måte som skjer på bekostning av kunstnerens profesjonelle interesser. Utfordringen er å finne frem til standardiserte løsninger som lykkes med dette og samtidig gir nødvendig fleksibilitet slik at potensialet i arkivet kan realiseres best mulig. Dette vil trolig kreve nytenkning og åpenhet fra alle involverte parter.

4.2.3 Løsninger for arkivering

Parallelt med innsamlingsarbeidet må det initieres en formalisert dialog med Nasjonalbiblioteket hvor selve modellen for *Escape* drøftes for i felleskap å nå frem til gode løsninger for hvordan arbeid kan organiseres, oppgang av arbeidsfordeling mellom *Escape* og Nasjonalbiblioteket, og strategi for videre fremdrift i forhold til utvikling av løsninger for arkivering av materiale og tilrettelegging av arkivert digitalisert materiale for formidling, forskning og undervisning. Denne prosessen må innledes allerede i forprosjekteringsfasen, og vil ha stor betydning for den endelige utformingen av rapport fra forprosjekt.

4.2.4 Faglig kontekstualisering av sentret

I oppbyggingen av *Escape* vil det være verdifullt å se nærmere på virksomheten til andre aktører med liknende virksomhet i Norge og internasjonalt. I Norge vil det f.eks. være aktuelt å studere hvordan MIC Norsk musikkinformasjon og Preus museum ivaretar sine oppgaver i forhold til henholdsvis musikk og foto. I tillegg vil det være behov for studiereiser eller annen kommunikasjon for å få bedre kjennskap til hvordan internasjonale virksomheter og tiltak arbeider, f.eks. AV-arkki (FI)³, The Netherlands Media Art Institute, Montevideo/Time Based Arts (NL)⁴, SCCA's prosjekt Video Art in Slovenia 1967 to 1989 (SI)⁵, Media Art Net (DE)⁶ og 40yearsvideoart.de (DE)⁷.

³ <http://www.av-arkki.fi>

⁴ <http://www.montevideo.nl>

⁵ <http://www.scca-ljubljana.si>

<http://www.videodokument.org>

⁶ <http://www.medienkunstnetz.de>

⁷ <http://www.40jahrevideokunst.de>

Etter hvert som *Escape* etablerer faglig virksomhet å vise til, vil det være naturlig å søke tilknytning til mer formaliserte nettverking med lignende virksomheter internasjonalt.

4.2.5 Utvikling av forskingsvirksomhet

BEK skal etablere forskning i forhold til alle deler av virksomheten hvor det er mulig. Det er to hovedårsaker til dette. Etablering av forskning er viktig for å sikre det kvalitetsnivået som vi har ambisjoner om å operere med. I tillegg vil virksomhet finansiert som forskingsprosjekter representere en viktig finansieringskilde for å etablere et bredere og tyngre fagmiljø med mer virksomhet enn vi tror er mulig å få til med kulturfinansiering alene.

For å lykkes med dette må det etableres tilstrekkelig kompetanse innenfor *Escape* til at virksomheten har formal forskerkompetanse og troverdighet som et miljø med potensiale for forskning. Med dette som utgangspunkt må vi så gå i dialog med relevante forskingsmiljøer med sikte på samarbeid om utarbeiding av gode forskingsprosjekter. I dialogen vil vi legge frem våre visjoner for virksomheten og be om kritiske tilbakemeldinger som bidrar til videre styrking av strategi for etablering av forskning. Vi vil søke å få opparbeidet en eller flere søknader om forskingsprosjekt i samarbeid mellom et eller flere universitetsmiljøer og *Escape*. Det er ikke sikkert at det i første omgang er mulig å få til slike prosjekter med finansiering som tilfaller *Escape* direkte, kanskje vil stipendiater få den formelle institusjonstilknytningen til universitetsmiljøene. Men *Escape* skal være representert i styringsgruppen for prosjektene, prosjektene skal være levere betydelige bidrag til vår virksomhet, og vi skal ha reell innsyn og innflytelse på utforming og gjennomføring av prosjektene. Vi vil prøve å få til at stipendiater har sin daglige arbeidsplass ved *Escape*, slik at det kan bygges et fagmiljø ved *Escape* som fungerer som daglig møtested for utveksling og samarbeid. Det er en målsetting å ha utviklet en eller flere søknader om forskingsprosjekter innen utgangen av 2008.

BEK vil med dette ta skritt i retning av i hvert fall delvis fungere som en forskingsstiftelse på kulturfeltet. Nansen Environmental and Remote Sensing Center (NERSC) og Chr. Michelsen Institute (CMI) er eksempler på andre fagmiljøer i Bergen som er organisert på denne måten. Det vil være verdifullt å undersøke hvordan disse virksomhetene er etablert og opererer for å få mer inngående forståelse for hvordan virksomheten ved *Escape* må organiseres.

4.2.6 Organisatorisk etablering

Med den organisatoriske form som er foreslått, der *Escape* drives som avdeling eller prosjekt i regi av BEK, innebærer etablering lite organisatorisk arbeid. Alle viktige grunnstrukturer er på plass allerede. Systemene for økonomistyring ved BEK er organisert på en måte som er vel tilrettelagt for enkelt å kunne starte denne type virksomhet, og ligger til rette for at det kan utarbeides egne delbudsjett og prosjektreknskap for *Escape*. Det sikrer ansvarlig økonomioppfølging og god økonomirapportering til tilskuddspartnere for prosjekttilskudd gitt til formålet. Dersom etableringen av *Escape* fører til behov for endringer i hvordan BEK er organisert, forventes behovene å melde seg over tid, og nødvendige prosesser kan igangsettes uten at det innvirker på generell fremdrift eller aktivitet i *Escape* eller BEKs øvrige virksomhet som sådan.

Som del av den videre forprosjekteringen må det analyseres hvilke stabsmessige behov *Escape* har i stillingsomfang og krav til kompetanser. Det som er åpenbart er at ambisjonene om forskingsrettet virksomhet betinger at BEK knytter til seg formell forskerkompetanse. Stillingsfunksjonene knyttet til *Escape* vil defineres som hel- og deltidsstillinger, evt. også som frikjøp av eksisterende stab fra deler av nåværende arbeidsoppgaver. Nye stillinger vil bli utlyst som engasjement med mulighet for forlengelse, og vanlige ansettelsesrutiner følges for å sikre at vi får så godt kvalifiserte medarbeidere som mulig i forhold til oppgavene som skal dekkes.

Den største strukturelle utfordringen for BEK på kort sikt er økte plassbehov. BEKs lokaler i C. Sundtsgt. 55 har lav standard, begrenset kontorkapasitet og utilfredsstillende møtefasiliteter. Dette er et problem som vi uavhengig av *Escape* allerede jobber med løsninger for. BEK planlegger flytting til det nye byggetrinnet USF Domino ved Kulturhuset USF. Der vil vi få gode og hensiktsmessige lokaler for alle deler av virksomheten. USF Domino forventes ferdigstilt i 2009 - 2010.

4.2.7 Opparbeiding av strategier for formidling

I første fase av etablering vil fokus hovedsaklig rettes mot innsamling og dokumentering, arkivering, etablering av løsninger for utveksling med Nasjonalbiblioteket og etablering av forskingsvirksomhet. Men som ledd i innsamlingsprosessen skal det så tidlig som mulig opparbeides dokumentasjon av arbeidene som arkiveres i form av enkle trykksaker. De faglige erfaringene fra etableringsprosessen skal også i seg selv dokumenteres og tilgjengeliggjøres.

Når de første pilotprosjektene for innsamling og dokumentering er fullført slik at det foreligger en arkivsamling, om enn ikke så stor ennå, vil arbeidet begynne med utvikling av løsninger og strategier for web-basert tilgang til arkivet hos Nasjonalbiblioteket, og opparbeiding av brukergrensesnitt. I første fase av arbeidet skal det opparbeides spesifikasjoner for løsningene, som så fungerer som utgangspunkt for videre arbeid. I prosessen vil tilsvarende løsninger utviklet andre steder for lignende formål bli studert. Teori for *information retrieval* vil hentes inn for å bidra til dypere forståelse av problemstillinger, og det skal etablere dialog med forskingsmiljøer som arbeider med denne type spørsmål. Prototyping av løsninger for det konkrete materialet kan påbegynnes før innsamlet materiale foreligger, slik at utviklingen av løsningene kan stå i en direkte dialog med innsamlingsarbeidet.

Bibliotek USF vil trolig ikke være ferdigstilt før 2010, og først da vil *Escape* få et fysisk grensesnitt mot et bredere publikum. Men det forhindrer ikke at det i perioden frem til da kan utvikles andre typer arrangementer knyttet til virksomheten. F.eks. vil det være stort behov i utviklingsprosessen for faglige samlinger hvor berørte aktører og andre ressurspersoner møtes for å diskutere problemstillinger og løsninger som kommer opp, og for å kunne gi en kritisk vurdering av de strategiene for arbeidet som *Escape* legger opp til. Denne type *peer review* fra fagfeltene vil være svært viktig for å etablere generelle gjennomtenkte løsninger.

Formidling vil få en mer fremtredende rolle etter hvert som arbeidet skrider frem og innsamlingsarbeidet begynner å finne sin form. I løpet av prøvedriftperioden skal det være akkumulert løsninger og erfaringer med formidling, det skal ha vært gjennomført konkrete formidlingstiltak og arkivet skal være tilgjengelig for kunstnere, kuratorer, forskere og andre

interesserte. Det skal være utredet hvilke mulighetene det er for å gi arkivet bredere tilgjengelighet via internett eller eventuelt fysisk ved samarbeidende steder som kunstsentre og bibliotek ellers i landet.

4.3 Mot permanent virksomhet

Målsettingene for prøvedrift vil være å utforske ulike strategier for bevaring og formidling av flyktig kunst, vinne erfaringer, påbegynne et konkret innsamlings- og arkiveringsarbeid og undersøke potensialet i et slikt arkiv for formidling, forskning og undervisning.

Den faglige virksomhet i prøvedriftperioden skal i stor grad være rettet mot ulike pilotprosjekter som undersøker arbeidsfeltet, og som samtidig innebærer at avgrensede delområder dokumenteres, arkiveres og formidles på måter gjør arkivet til en verdifull ressurs for ettertiden, også om tiltaket ikke videreføres etter prøvedrift. For hvert år skal det utarbeides en rapport som ikke bare dokumenterer hvilket arbeid som har blitt gjort, men som også dokumenterer og drøfter de faglige prosessene som etableringen medfører i forhold til valg som gjøres, metoder som utvikles, utfordringer og mulige løsninger i prosessen, mm.

Men det langsiktige målet med virksomheten vil selvfølgelig være å opparbeide en permanent virksomhet. Verdien i materialet vil bare øke dersom det skjer en systematisk samling og dokumentasjon av flyktige samtidspraksiser over mange år. Etter noen års drift kan *Escape* representere en av de rikeste kildene for forskning på samtidskunst og nyere kunstuttrykk i Norge.

5 Organisasjonsmodell

5.1 *Escape* etablert som seksjon ved BEK

Simonsen et al. (2007) foreslår etablering av nasjonalt videoarkiv som egen stiftelse. Vi vil i stedet argumentere for etablering av *Escape* som seksjon ved BEK. Den nåværende virksomheten ved BEK rettet mot kunstnerisk forskning og utvikling vil fungere som den andre søylen i organisasjonen, med felles styre, daglig leder og administrasjon som vist i figur 5.1.

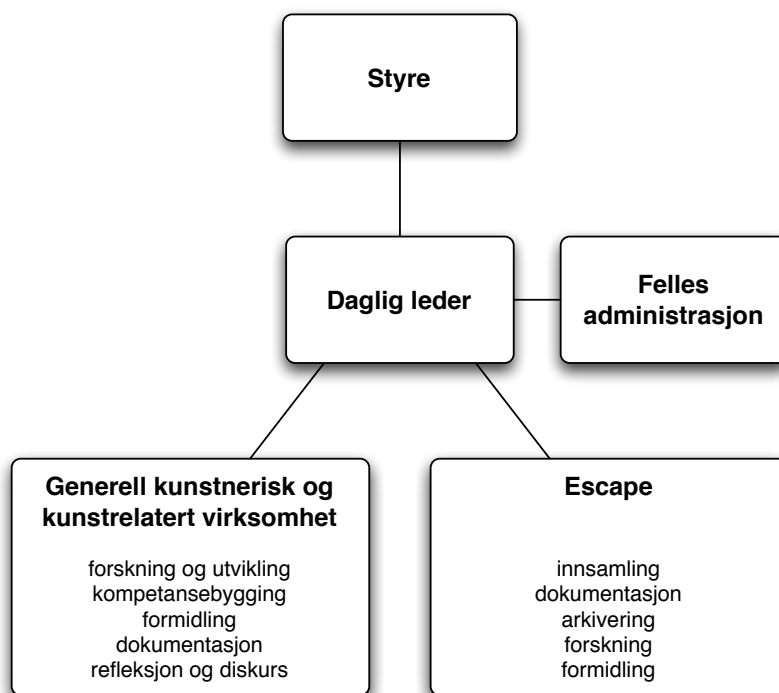


Figure 5.1 Skisse til fremtidig organisasjonsmodell for BEK.

Vi ser store praktiske samdriftsfordeler ved å integrere virksomheten i en eksisterende organisasjonsstruktur fremfor å måtte starte fra "scratch". All påkrevd organisatorisk infrastruktur er på plass allerede: Organisasjon etablert som juridisk person, egenkapital, styre, daglig ledelse, lokaler, strøm, telefon, nettverk, rutiner for administrasjon og personal, økonomistyring og revisjon. Mens infrastrukturbyggingen vil kreve mye ressurser og organisatorisk kompetansebygging ved nyetablering, vil *Escape* etablert som seksjon ved BEK kunne ha dedikert fokus på den faglige virksomheten fra dag én. I løpet av en treårig prøvedriftperiode vil dette trolig representere en personalmessig innsparing på minst et årsverk, og det kan spare den nye virksomheten for mange dyrekjøpte erfaringer og barnesykdommer i innkjøringsfasen. Også i fortsettelsen vil integrering i BEK innebære en vesentlig effektivisering av driften.

BEKs økonomirutiner er tilrettelagt for utpreget prosjektrettet virksomhet. Vi har systemer for å skille drift og prosjekter både i budsjett og regnskap. Det gjør at BEK kan ha stram løpende

økonomistyring til tross for at det ved inngangen av året sjelden er klart hvilke prosjekter vi kommer til å gjennomføre eller hvordan økonomien blir i dem. Vi har også infrastrukturen for å kunne levere detaljerte regnskap i forhold til prosjektvirksomheten, med et system som er vel tilrettelagt for eventuell ekstern kontroll. Selv om *Escape* forventes å bli et stort prosjekt innenfor BEK, vil det være kurant å tilpasse budsjettering, regnskapsrutiner og rapportering slik at prosjektet og øvrig virksomhet kan gjennomføres ansvarlig, og slik at fordeling av ressursbruk mellom *Escape* og andre deler av virksomheten ved BEK vil være transparent for tilskuddspartnere og andre med behov for innsyn.

Vi mener også at det er betydelige faglige fordeler med å styrke og utvide et eksisterende miljø fremfor å etablere enda en ny liten kulturorganisasjon. Erfaringene etter åtte års drift av BEK er at små kulturorganisasjoner med bare et par ansatte lett blir personavhengige og sårbare, noe som for BEKs del ble kommentert i Norsk kulturråd sin evaluering av det elektroniske nettverket for noen år siden (Veiteberg, 2004). Vi synes å se lignende utfordringer ved flere av våre søskenorganisasjoner i Produksjonsnettverk for elektronisk kunst. En god løsning er å gradvis bygge fagmiljøer bestående av flere personer, slik at det etableres et vitaliserende fagfelleskap som i mindre grad er avhengig av enkeltpersoner. Til sammenligning trengs det gjerne et samarbeid mellom 3-5 personer for å etablere et velfungerende forskingsmiljø. Det vil være bedre å bygge en større og mer robust organisasjon med utgangspunkt i BEKs eksisterende virksomhet snarere enn å etablere en ny liten organisasjon som begynner på bar bakke.

Det er betydelig overlapp i de kompetansene som kreves for *Escape* og BEKs nåværende virksomhet. BEK arbeider med elektronisk kunst, med særlig vekt på tverrkunstneriske uttrykk, lydkunst og kunstnerisk bruk av realtime-teknologi. Vi jobber dermed innenfor de samme kunstfeltene som *Escape*, selv om *Escape* vil favne enda videre. Innenfor disse feltene er det opparbeidet mye kompetanse og erfaring i forhold til kunstfaglig så vel som tekniske problemstillinger. I en modell med to seksjoner kan i hevert fall noe av staben ha deler av stillingen knyttet mot arbeid med *Escape* og resten mot øvrig virksomhet. Dette vil gi *Escape* tilgang til et bredere sett av kompetanser. Det kan bli aktuelt å utarbeide rutiner for føring av timelister for ansatte arbeid for å få til en god fordeling av personalressursene mellom de ulike delene av virksomheten.

Virkeligheten har forandret seg mye siden Norsk kulturråds satsing på kunst og ny teknologi begynte, og det er behov for en redefinering av hvordan begrepet *elektronisk kunst* kan forstås på en måte som er fruktbar for årene som kommer. Ved BEK ønsker vi å integrere virksomheten mot bredere kunstfelt heller enn å insistere på elektronisk kunst som egen genre eller nisje. For utenforstående er det ofte ordet *elektronisk* som blir blikkfanget, men selv ønsker vi å legge mest vekt på *kunst*. Mens behovene for tilgang til dyr teknologi er mindre enn før, øker behovet for spisskompetente miljøer som kan hjelpe kunstfeltene å nyttiggjøre, forstå og problematisere bruken av ny teknologi. I denne prosessen er opparbeidelsen av kunstfaglig kompetanse minst like viktig som teknologisk kompetanse. Alle sider av virksomheten ved BEK vil dra nytte av at *Escape* etableres. *Escape* vil føre til en markant styrking av fokuset på kunsten, uavhengig av teknologi, og oppmuntre en mye bredere kontekstualisering av virksomheten vår. *Escape* vil også bringe BEK i kontakt med mye bredere grupper av kunstnere enn vi til nå har klart å

betjene. BEK er en av få infrastrukturer i Bergen som har som oppgave å bistå profesjonelle skapende kunstmiljøer, og med tanke på ressursene som tilflyter det elektroniske kunstfeltet er det viktig at vi kan nå brede brukergrupper.

På sikt er det mulig at etableringen av *Escape* vil måtte få ringvirkninger for BEK som organisasjon. Det kan bli aktuelt å tilpasse formålsparagrafen slik at dokumentasjonsoppgavene inngår mer eksplisitt. BEK tar på seg en viktig nasjonal oppgave om *Escape* etableres som foreslått, og det er ikke unaturlig om offentlige instanser og tilskuddsmyndigheter vil ønske å kunne ha mer direkte innflytelse på virksomheten enn hva BEKs vedtekter i dag åpner for, f.eks. i forhold til rapportering om virksomhet, økonomi, strategi, budsjett og valg av styre. Slike problemstillinger vil eventuelt komme opp over tid, og det vil være behov for å gjøre radiakle endringer over natten. Vi har i stedet tid til å kunne lete etter de gode og langsiktige løsningene som tjener alle parter og alle sider av BEKs virksomhet.

Vi har ikke kommet så langt i forprosjekteringsfasen at det er gjort konkrete analyser av hva slags kompetanser *Escape* vil ha bruk for å knytte til seg. Vi har heller ikke begynt å konkretisere hvilke økonomirammer som vil være påkrevd. Dette vil det bli jobbet videre med de kommende månedene.

Et annet sentralt spørsmål som vi ikke har kommet frem til konklusjoner i forhold til, er hvilke strategier som kan utarbeides for å sikre at innsamling og arkivering blir representativ for kunstnerisk virksomhet på nasjonalt nivå. Uavhengig av hvilken by arkivet er lokalisert i, vil det være påkrevd at man er godt orientert om og kan dokumentere kunstnerisk aktivitet og prosjekter i alle deler av landet. Dette vil være et av spørsmålene som vi vil utrede nærmere i den videre prosessen, særlig i dialog med aktører og potensielle samarbeidspartnere med base andre steder enn i Bergen.

5.2 *Escape* på USF Verftet

5.2.1 USF Verftet blir større - USF Domino

USF Verftet er et enestående kunst- og kultursenter i norsk og internasjonal målestokk. Huset er Norges største flerbruksanlegg for presentasjon og produksjon av nyskapende samtidsuttrykk. Miljøet har siden starten for 20 år siden vokst til en dimensjon som er eksepsjonell, og blir i nasjonal og internasjonal sammenheng vurdert som en modell til etterfølgelse.

Arealutvidelse er helt nødvendig da nåværende fysiske arealer er sprengt og hindrer nye etableringer og utvikling. Derfor har Stiftelsen Kulturhuset USF, sammen med private grunneiere, lokale myndigheter og kunstmiljøet, planlagt utvidelsen USF Domino, som vil fokusere særlig på virksomheter innen nye medier, forskning og film.

BEK planlegger relokalisering til USF Domino. De planlagte lokalene vil gi rom både til BEKs virksomhet innen kunstproduksjon, og til den faglige virksomheten som *Escape* representerer.

5.2.2 USF Biblioteket

På USF Verftet er det i dag en rekke organisasjoner og institusjoner som hver for seg representerer spesifikke fagmiljø. Disse miljøene har samlet faglitteratur og informasjonsmateriale som på den ene siden er en stor ressurs, men som også kan resultere i et plassproblem.

Fagmiljøene er svært positiv til å samle all den faglitteraturen som finnes på USF Verftet i et felles USF Bibliotek. På den måten vil dette store materialet bli alment tilgjengelig, samtidig som det vil bli katalogisert og arkivert og håndtert av et bibliotekfaglig personale. USF Biblioteket vil bli etablert i samarbeid med Bergen Offentlige Bibliotek og vil kunne inngå i Bergens eksisterende biblioteksnettverk.

En etablering av et USF Bibliotek ser vi for oss kan skje i området Visningsrommet/inngangspartiet, som i dag er nokså stille og ofte folketomt. En etablering av USF Biblioteket her vil både skape mer liv og aktivitet, samtidig som det vil reflektere mye av den virksomheten som finnes rundt omkring på huset. En samlokalisering av USF Biblioteket og den publikumsrettede delen av *Escape* vil bli et viktig og berikende supplement til den publikumsrettede virksomheten på USF Verftet.

3RW arkitekter er bedt av Kulturhuset USF om innspill til utvikling av arealer for en vitalisering og utvikling av eksisterende og nye arealer, som en videreutvikling av "rom for kunst" med et ytterligere tillegg av et bibliotek for de flyktige kunster; film, musikk, dans og drama som kan formidles via elektroniske medier.

3RW har i en årrekke arbeidet tett med stiftelsen Kulturhuset USF med ulike scenarier for videreutvikling av de romlige og fysiske omgivelsene og har sett på helhetsløsninger så vel som trinnvise tiltak for å bringe denne utviklingen videre.

Til det forestående arbeidet har 3RW valgt å fokusere på aktivisering av den ytre sonen som henvender seg til omgivelsene; USF-plassen og sjøen, som i dag fungerer som en offentlig arena for forskjellige arrangement, med et av byens mest populære utendørs serveringssteder om sommeren.

Tidligere tiltak som gjaldt nytt inngangsparti med visningsrom har gitt et betydelig løft til kulturhusets ytre, med en større transparens inn mot et innhold som viser noe av identiteten til stedet. Det er denne tanken som videreføres med en reorganisering av arealene vil som gi mulighet for større aktivisering og synliggjøring av innholdet.

Dette tenkes gjennomført ved å etablere en transparent "osmotisk flytzone" vist som grønt på planen (figur 5.2). Denne skal være kulturhusets overgangssone mellom det offentlige og de semioffentlige arealene samtidig som den gir god kommunikasjon på tvers av programmene innenfor. For å få dette til, trengs det flere "attraktorer" som utfyller dagens tilbud og aktiviteter.

Et slikt element er i denne sammenhengen tenkt å være biblioteket for "de flyktige kunster" som lokaliseres med tre brukssoner ved enden av visningsrommet, i nyervervete lokaler. Den ytre sonen blir en del av flytsonen hvor det kan etableres et mer uformelt møtested hvor en

kan ta med seg kaffen fra Kafé Kippers og leser magasiner eller orienterer seg om bibliotekets muligheter og tilbud.

Den neste sonen kan være en "salong" som har en mer skjermet utforming og som fungerer mer fordypende med muligheter for visninger og foredrag for mindre grupper. Den innerste sonen er selve kjernen i biblioteket med arkiv og "lesesal" med stasjoner for fordypning og studier.

Dagens visningsrom beholdes i hovedtrekk som det er, men får ny fleksibel avgrensning mot flytområdet som kan åpnes opp eller lukkes på samme måte som biblioteket. De ulike sonene kan med en slik organisering avgrenses og stenges på forskjellige måter og nivå, samtidig som transparens og visuell kontakt mellom dem innbyrdes og mot omverden, opprettholdes.

Et slikt konsept som skissert ovenfor og på vedlagte plan, kan gi en større fleksibilitet til bruken av kulturhusets arealer, med flere attraksjoner og brukstilbud for et større og bredere publikum i tillegg til dagens mange brukere.

Litteratur

- Kaye, N. (2000). *Site-specific art. Performance, place and documentation*. Rutledge.
- KKD (2003). *Kulturpolitikk fram mot 2014. St.meld. nr. 48*. Det Kongelige Kultur- og Kyrkje-departementet.
- Lenslie, E., Larsen, I., Sullivan, J. and Vestli, H. B. (2007). *Dokumentasjon av det frie sceniske feltet. Nasjonal scenekunstdatabase. Søknad til Norsk kulturråd om støtte til prøvedrift. Danse- og teatersentrum*.
- Ørslie, L. R. (2007). *Kunsten etter innkjøpsordningen. Billedkunst Nr. 7 2007*.
- Paasche, M. (2004). *Norsk kulturråd og den elektroniske kunsten. Evaluering av forsøksperioden og perspektiver framover. Notat nr. 58*. Norsk kulturråd.
- Simonsen, M. B., Paasche, M. and Berg, Å. K. (2007). *Å bevare det flyktige. En utredning om et nasjonalt arkiv for videokunst*. Norsk kulturråd.
- Veiteberg, J. (2004). *Eit nettverk for elektronisk kunst. Ei evaluering av Atelier Nord, NOTAM og BEK. Delrapport i evalueringa av statsbudsjettets kap. 320, post 74*. Norsk kulturråd.
- Wiland, A. (1999). *Skjønnheten og utstyret. Produksjonsnettverk for elektronisk basert billedkunst. Innstilling fra arbeidsgruppe oppnevnt av Norsk kulturråd 1997. Arbeidsnotat nr.31*. Norsk kulturråd.
- Wiland, A., Schjønsby, S. R. and Zamecznik, M. (2004). *Arkiv norsk videokunst 1970 – 2000*. Kunstcentralen/Made.no.